

1. ผลการดำเนินงานตามแผนปฏิบัติงานด้านการเงิน ณ ไตรมาส 3 ปี 2560

หน่วย : ล้านบาท

สรุปข้อมูลทางการเงินที่สำคัญ	2559	ไตรมาส 3/2560	ประมาณการปี 2560	แผนปี 2560	เทียบ 5 ธ.พ.ขนาดใหญ่เฉลี่ย	
					ไตรมาส 3/2560 ^{1/}	ประมาณการสิ้นปี 2560 ^{2/}
งบแสดงฐานะการเงิน						
สินทรัพย์	2,509,588	2,509,910	2,602,800	2,589,500	2,504,615	2,545,300
% growth	4.55	0.01	3.71	3.18	1.09	2.73
เงินลงทุนสุทธิ	283,604	244,551	232,000	292,200	297,384	303,500
% growth	15.23	(13.77)	(18.20)	3.03	(20.39)	(18.75)
เงินให้สินเชื่อ (รวมสถาบันการเงินและสหกรณ์)	1,901,851	1,993,180	1,994,900	1,959,900	2,104,068	2,144,100
% growth	(0.93)	4.80	4.89	3.05	5.95	7.97
เงินรับฝาก (รวมสถาบันการเงินและสหกรณ์)	2,159,136	2,081,214	2,166,600	2,223,200	1,885,890	1,888,000
% growth	3.67	(3.61)	0.35	2.97	2.99	3.10
เงินรับฝากและรายการระหว่างธนาคารและตลาดเงินสุทธิ	2,238,654	2,147,282	2,233,600	2,295,500	2,022,429	2,061,400
% growth	4.71	(4.08)	(0.23)	2.54	1.92	3.88
หนี้สิน	2,339,181	2,320,195	2,402,240	2,414,000	2,212,638	2,249,200
ส่วนของเจ้าของ	170,407	189,715	200,560	175,500	291,977	296,200
งบกำไรขาดทุนเบ็ดเสร็จ						
รายได้ดอกเบี้ยสุทธิ (NII)	60,248	42,570 ^{4/}	58,500	61,150	50,248	68,000
รายได้ค่าธรรมเนียมและบริการสุทธิ	4,781	4,045	5,700	5,900	18,395	24,500
รายได้จากการดำเนินงานอื่น	3,242	3,118	3,850	3,450	10,895	14,100
รายได้สุทธิจากการดำเนินงาน	68,271	49,733	68,050	70,500	79,718	106,600
ค่าใช้จ่ายจากการดำเนินงานอื่น	32,776	23,109	31,750	34,200	33,995	45,800
หนี้สูญ หนี้สงสัยจะสูญ	9,549	6,315	6,100	15,300	20,057	26,800
กำไร (ขาดทุน) สุทธิ	25,946	20,309	30,200	21,000	21,302	28,200
กำไร (ขาดทุน) เบ็ดเสร็จรวม	31,575	35,145	30,200	21,000	22,284	N/A
อัตราส่วนทางการเงิน (%)						
1. คุณภาพสินทรัพย์และเงินกองทุน (%)						
1.1 เงินกองทุนต่อสินทรัพย์เสี่ยง	11.54	12.85	12.69	Trigger = 10	17.47	18.08
1.2 สินเชื่อจัดชั้นด้วยคุณภาพ (NPL) ต่อเงินให้สินเชื่อ	2.04	2.31	2.20	2.20	3.28	3.20
1.3 สำรองที่กั้นไว้แล้วต่อสำรองที่พึงกั้น	110.40	111.98	113.73	111.55	163.33	N/A
1.4 เงินให้สินเชื่อต่อเงินรับฝาก (เฉลี่ย) (L/D Ratio)	88.06	95.75	92.06	ร้อยละ 90 - 95	110.81 ^{3/}	113.56
1.5 อัตราส่วนสภาพคล่องต่อเงินฝาก (เฉลี่ย)	22.55	18.46	18 - 20	Trigger = 9.5	184.90 ^{3/}	N/A
2. ความสามารถในการทำกำไร (%)						
2.1 รายได้ดอกเบี้ยสุทธิต่อสินทรัพย์สุทธิเฉลี่ย (NIM)	2.51	2.26 ^{4/}	2.32	2.45	2.83 ^{5/}	2.83
2.2 กำไร(ขาดทุน)สุทธิต่อสินทรัพย์สุทธิเฉลี่ย (ROA)	1.08	1.08	1.20	0.84	1.14	1.12
2.3 กำไรสุทธิต่อรายได้รวม (Net Profit Margin)	22.97	23.67	26.25	17.29	19.83	19.56
2.4 รายได้ที่มีขีดดอกเบี้ยต่อรายได้รวม	7.62	8.95	8.91	8.77	31.54	31.23
2.5 รายได้ค่าธรรมเนียมและบริการต่อรายได้รวม	4.75	5.32	5.56	6.00	21.40	21.42
2.6 ค่าใช้จ่ายดำเนินงานต่อรายได้รวมสุทธิ	48.14	46.53	46.66	48.51	42.64	42.88
2.7 ค่าใช้จ่ายพนักงานต่อค่าใช้จ่ายที่มีขีดดอกเบี้ย	59.50 51.58 ^{6/}	57.29 52.58 ^{6/}	56.67 52.36 ^{6/}	54.27 50.32 ^{6/}	42.79	42.45
3. ประสิทธิภาพในการดำเนินการ (ล้านบาท)						
3.1 กำไร(ขาดทุน) สุทธิต่อจำนวนพนักงาน	1.63	1.67	1.85	1.28	1.29	1.28
3.2 เงินฝากต่อพนักงาน	135.56	127.58	132.42	135.88	85.68	85.78
3.3 สินเชื่อต่อพนักงาน	119.41	122.18	121.92	119.78	95.59	97.41
3.4 กำไร(ขาดทุน) สุทธิต่อจำนวนสาขา	24.57	25.66	28.07	19.52	27.28	27.06
3.5 ค่าใช้จ่ายพนักงานต่อจำนวนพนักงาน	1.25	1.11	1.12	1.18	1.00	1.00
ข้อมูลอื่นๆ						
พนักงาน / ลูกจ้าง	15,927 / 5,057	16,313 / 5,074	16,362 / 5,297	16,362 / 5,297	22,011	22,011
สาขา / หน่วยให้บริการ / รถและเรือเคลื่อนที่	1,056 / 21 / 133	1,058 / 27 / 133	1,076 / 21 / 133	1,076 / 21 / 133	1,041	1,041
ธนาคารโรงเรียน	1,208	1,219	1,268	1,268	-	-
เครื่อง Self Service	8,234	8,534	8,804	8,804	10,753	N/A
หน่วยให้บริการแลกเปลี่ยนและโอนเงินตราต่างประเทศ	1,083	1,089	1,088	1,088	N/A	N/A

^{1/} ข้อมูล Peer Group จาก ธ.ท. ตาราง FI_RT_001_S3 , FI_RT_002_S3 , FI_RT_003_S2 และ FI_RT_004_S3 มีการปรับธนาคารขนาดใหญ่เป็น 5 ธนาคารพาณิชย์

^{2/} ประมาณการโดยฝ่ายยุทธศาสตร์ธนาคาร

^{3/} ตั้งแต่ปี 2559 เป็นต้นไป ธ.ท. ได้ปรับเกณฑ์ให้ธนาคารพาณิชย์ดำรงปริมาณสินทรัพย์สภาพคล่องให้เพียงพอกับประมาณการกระแสเงินสดไหลออกสุทธิใน 30 วัน (ทดแทนเกณฑ์ Reserve Requirement 6%)

^{4/} รวมต้นทุนเงินนำส่งกองทุนพัฒนาระบบสถาบันการเงินเฉพาะกิจ ในอัตราร้อยละ 0.25 ของยอดเงินที่ได้รับจากประชาชนผู้เฉลี่ย ม.ค. - ก.ย. 60 = 3,700 ลบ.

^{5/} ธ.ท. เปลี่ยนฐานการคำนวณอัตราส่วน NIM จากเดิม "รายได้ดอกเบี้ยสุทธิต่อสินทรัพย์สุทธิเฉลี่ย" เป็น "รายได้ดอกเบี้ยสุทธิต่อสินทรัพย์ที่ก่อให้เกิดรายได้ดอกเบี้ยเฉลี่ย"

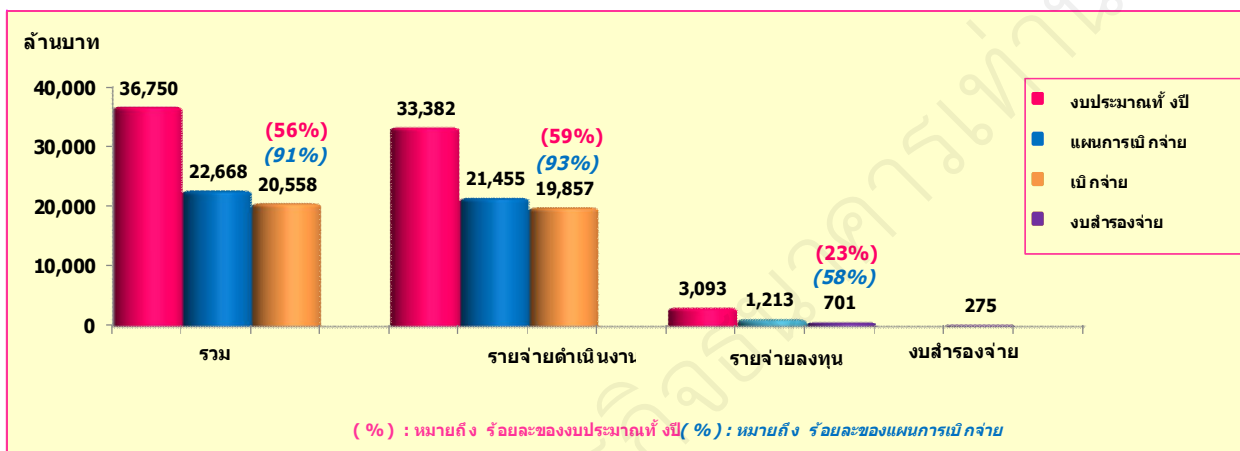
^{6/} ค่าใช้จ่ายพนักงานรวมโบนัส ไม่รวมค่าใช้จ่ายผลประโยชน์พนักงานในอดีต ตาม IAS 19 และเงินประเมินเข้าโครงการกองทุนสำรองเลี้ยงชีพสำหรับเปรียบเทียบกับธนาคารพาณิชย์

2. ผลการดำเนินงานตามแผนปฏิบัติงานและการเบิกจ่ายงบประมาณ ณ ไตรมาส 3 ปี 2560

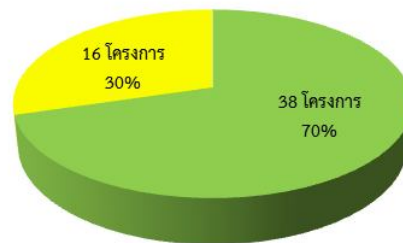
ปี 2560 ธนาคารได้จัดทำแผนปฏิบัติงานเพื่อสนับสนุนยุทธศาสตร์ทั้ง 5 ยุทธศาสตร์ เพื่อมุ่งสู่การเป็น GSB NEW ERA : Digi-Thai Banking “Digital for All Thais” ณ ไตรมาส 3 ปี 2560 ผลการดำเนินงานส่วนใหญ่เป็นไปตามแผนที่กำหนดไว้

ธนาคารได้รับอนุมัติงบประมาณ ประจำปี 2560 เมื่อวันที่ 27 ธันวาคม 2559 จำนวน 36,750 ล้านบาท ณ ไตรมาส 3 ปี 2560 มีผลการเบิกจ่าย จำนวน 20,558 ล้านบาท คิดเป็นร้อยละ 91 ของแผนการเบิกจ่ายที่กำหนดไว้ 22,668 ล้านบาท หรือคิดเป็นร้อยละ 56 ของงบประมาณทั้งปี

ภาพรวมการเบิกจ่ายงบประมาณ ณ ไตรมาส 3 ปี 2560



ผลการดำเนินงานตามแผนปฏิบัติงานและงบประมาณ ณ ไตรมาส 3 ปี 2560



■ เป็นไปตามแผน ■ ไม่เป็นไปตามแผน

ยุทธศาสตร์	จำนวนโครงการ		
	เป็นไปตามแผน	ไม่เป็นไปตามแผน ^{1/}	รวม
1.ด้านการเสริมสร้างความเข้มแข็งทางการเงิน (Financial Strengthening)	3	3	6
2.ด้านการพัฒนาที่ยั่งยืน (Sustainable Development)	9	-	9
3.ด้านนวัตกรรมผลิตภัณฑ์ บริการ และการตลาดที่ตอบสนอง และทันต่อการเปลี่ยนแปลงของเทคโนโลยี พฤติกรรมและการแข่งขันในยุคดิจิทัล (Product and Marketing)	1	2	3
4.ด้านคุณภาพการให้บริการที่เป็นเลิศ (Service Excellence)	4	5	9
5.ด้านการเพิ่มประสิทธิภาพและศักยภาพด้านโครงสร้างพื้นฐานขององค์กร (Fundamental Capabilities)	21	6	27
รวม	38	16	54

1/ โครงการที่ไม่เป็นไปตามแผน จำนวน 16 โครงการ ได้แก่

- โครงการพัฒนาระบบงานบริหารสินทรัพย์และหนี้สินและกำหนดราคาไอเอ็ม (ALM / FTP) นำเข้าข้อมูลทุกระบบแล้ว อยู่ระหว่างแก้ไข Incident คาดว่าจะเปิดใช้งานได้ ๓.ค. 60
- โครงการพัฒนาและเพิ่มประสิทธิภาพระบบ DCMS ให้รองรับการบริหารจัดการหนี้ค้างชำระ จัดทำสัญญาแล้ว และจะเปิดใช้งานในส่วนของการดูข้อมูลลูกหนี้ ๓.ค. 60
- โครงการจัดตั้งศูนย์ควบคุมและบริหารหนี้ค้างชำระ เปิดแล้ว 6 ศูนย์ คณะกรรมการขับเคลื่อนฯ กำหนดรายชื่อยุติ 74 ศูนย์แล้ว อยู่ระหว่างพิจารณากรอบอัตราค่าตั้งรองรับเพื่อเตรียมนำเสนอเข้าคณะกำกับฯ ต่อไป
- โครงการให้บริการธุรกิจร้านค้ารับบัตรอิเล็กทรอนิกส์ : ร่วมกับกลุ่ม Consortium ชะลอการดำเนินงานตามมติ BOD ครั้งที่ 9/60
- โครงการให้บริการธุรกิจร้านค้ารับบัตรอิเล็กทรอนิกส์ : ธนาคารดำเนินการเอง ติดตั้งเครื่อง EDC 1,122 เครื่อง อยู่ระหว่างจัดทำสัญญาจัดซื้อเพิ่ม 2,000 เครื่อง คาดว่าจะติดตั้งแล้วเสร็จ ๓.ค. 60
- โครงการก่อสร้างขยายตัดแปลงอาคารสำนักงานสาขา อยู่ระหว่างคณะกรรมการตรวจรับฯ พิจารณาแบบร่างขั้นต้นของกิจกรรมจ้างออกแบบ/ก่อสร้าง 2 แห่ง
- โครงการปรับปรุงและซ่อมแซมอาคารสำนักงานสาขา จ้างออกแบบแล้ว อยู่ระหว่างจัดทำแบบร่างขั้นสุดท้ายของกิจกรรมจ้างออกแบบ/ปรับปรุง 15 แห่ง
- โครงการก่อสร้างอาคาร 32 ชั้น การจ้างที่ปรึกษาอยู่ระหว่างขอเห็นชอบดำเนินการครั้งที่ 3 คาดว่าจะจัดหาที่ปรึกษา และลงนามในสัญญาได้ ๓.ค. 60 จ้างออกแบบแล้วโดยเห็นชอบแบบร่างขั้นพัฒนา อยู่ระหว่างจัดทำแบบร่างขั้นสุดท้าย คาดว่าออกแบบแล้วเสร็จ มี.ค. 61
- โครงการปรับปรุงและซ่อมแซมอาคารสำนักงานใหญ่ จ้างปรับปรุงสำนักราชดำเนิน อยู่ระหว่างรับรองราคากลางและจัดทำร่าง TOR งานจ้างปรับปรุง
- โครงการ Digital Branch อยู่ระหว่างขอความเห็นชอบจัดซื้อเครื่อง VTM อยู่ระหว่างจัดจ้าง 3 แห่ง และอยู่ระหว่างทบทวนพื้นที่ 1 แห่ง
- โครงการปรับปรุงระบบเทคโนโลยีสารสนเทศให้สอดคล้องกับมาตรฐานความปลอดภัย PCI DSS ตามข้อกำหนดของ VISA อยู่ระหว่างดำเนินการตามวิธีการจัดซื้อจัดจ้างใหม่
- โครงการจัดซื้อระบบ Remote Key Loader แยกจัดทำร่าง TOR 5 ฉบับ โดยจัดทำสัญญาแล้ว 2 ฉบับ อยู่ระหว่างขอความเห็นชอบจัดซื้อ 2 ฉบับ อีก 1 ฉบับ บริษัทแจ้งว่าไม่ให้บริการ
- โครงการจัดตั้งศูนย์สินเชื่อย่อย นำเสนอคณะกรรมการให้เตรียมความพร้อมการเปิดศูนย์สินเชื่อย่อยระยะ 2
- โครงการบริหารจัดการศูนย์จัดเก็บเอกสารสำคัญ อยู่ระหว่างดำเนินการจัดซื้อจัดจ้างครั้งที่ 2 โดยจัดทำ TOR/ราคากลาง และได้รับความเห็นชอบให้ดำเนินการจัดจ้างแล้ว คาดว่าจะจัดหาผู้รับจ้างและลงนามในสัญญาได้ ๓.ค. 60
- โครงการพัฒนาระบบและติดตั้งใช้งานแบบจำลองวัดระดับความเสี่ยงเชิงพฤติกรรม (Behavior Scoring) อยู่ระหว่างทดสอบ UAT (สืบหน้า 75%) และบริษัทแก้ไขแบบจำลอง คาดว่าจะพัฒนาแล้วเสร็จและใช้งานได้ภายในปี 2560
- โครงการจัดจ้างพัฒนาและติดตั้งใช้งานแบบจำลองวัดระดับความเสี่ยงสำหรับลูกค้าบัตรเครดิตและบัตรเงินสด (Application Scoring Model) แต่งตั้งคณะกรรมการร่าง TOR เมื่อ 13 ก.ย. 60 อยู่ระหว่างปรับแก้ไขร่าง TOR ตาม พรบ. จัดจ้างใหม่ฯ (สืบหน้า 90%)