

1. ผลการดำเนินงานตามแผนปฏิบัติงานด้านการเงิน ณ ไตรมาส 2 ปี 2560

หน่วย : ล้านบาท

สรุปข้อมูลทางการเงินที่สำคัญ	2559	ไตรมาส 2/2560	ประมาณการปี 2560	แผนปี 2560	เทียบ 5 ธ.พ.ขนาดใหญ่เฉลี่ย	
					ไตรมาส 2/2560 ^{1/}	ประมาณการสิ้นปี 2560 ^{2/}
งบแสดงฐานะการเงิน						
สินทรัพย์	2,509,588	2,578,593	2,593,900	2,589,500	2,502,303	2,572,600
% growth	4.55	2.75	3.36	3.18	0.99	3.83
เงินลงทุนสุทธิ	283,604	263,120	256,900	292,200	332,698	339,200
% growth	15.23	(7.22)	(9.42)	3.03	(10.93)	(9.19)
เงินให้สินเชื่อ (รวมสถาบันการเงินและสหกรณ์)	1,901,851	1,979,943	1,975,900	1,959,900	2,068,435	2,116,900
% growth	(0.93)	4.11	3.89	3.05	4.16	6.60
เงินรับฝาก (รวมสถาบันการเงินและสหกรณ์)	2,159,136	2,143,430	2,145,100	2,223,200	1,885,978	1,897,800
% growth	3.67	(0.73)	(0.65)	2.97	2.99	3.64
เงินรับฝากและรายการระหว่างธนาคารและตลาดเงินสุทธิ	2,238,654	2,229,647	2,229,647	2,295,500	2,015,737	2,063,300
% growth	4.71	(0.40)	(0.39)	2.54	1.58	3.98
หนี้สิน	2,339,181	2,394,125	2,403,300	2,414,000	2,215,577	2,272,000
ส่วนของผู้ถือหุ้น	170,407	184,468	190,600	175,500	286,726	300,600
งบกำไรขาดทุนเบ็ดเสร็จ						
รายได้ดอกเบี้ยสุทธิ (NII)	60,248	28,780 ^{4/}	60,000	61,150	33,489	68,300
รายได้ค่าธรรมเนียมและบริการสุทธิ	4,781	2,646	5,700	5,900	12,175	24,800
รายได้จากการดำเนินงานอื่น	3,242	2,223	3,600	3,450	7,144	14,200
รายได้สุทธิจากการดำเนินงาน	68,271	33,649	69,300	70,500	52,808	107,300
ค่าใช้จ่ายจากการดำเนินงานอื่น	32,776	15,384	32,500	34,200	22,467	45,800
หนี้สูญ หนี้สงสัยจะสูญ	9,549	5,511	12,300	15,300	12,915	23,600
กำไร (ขาดทุน) สุทธิ	25,946	12,754	24,500	21,000	14,536	31,400
กำไร (ขาดทุน) เบ็ดเสร็จรวม	31,575	24,159	24,500	21,000	14,444	N/A
อัตราส่วนทางการเงิน (%)						
1. คุณภาพสินทรัพย์และเงินกองทุน (%)						
1.1 เงินกองทุนต่อสินทรัพย์เสี่ยง	11.54	12.16	12.25	Trigger = 10	16.94	17.23
1.2 สินเชื่อจัดชั้นด้วยคุณภาพ (NPL) ต่อเงินให้สินเชื่อ	2.04	2.34	2.20	2.20	3.24	3.12
1.3 สำรองที่เกินไว้แล้วต่อสำรองที่พึงกัน	110.40	110.47	112.20	111.55	156.17	N/A
1.4 เงินให้สินเชื่อต่อเงินรับฝาก (เฉลี่ย) (L/D Ratio)	88.06	92.35	92.09	ร้อยละ 90 - 95	108.95 ^{3/}	111.54
1.5 อัตราส่วนสภาพคล่องต่อเงินฝาก (เฉลี่ย)	22.55	21.54	18 - 20	Trigger = 9.5	178.46 ^{3/}	N/A
2. ความสามารถในการทำกำไร (%)						
2.1 รายได้ดอกเบี้ยสุทธิต่อสินทรัพย์สุทธิเฉลี่ย (NIM)	2.51	2.32 ^{4/}	2.36	2.45	2.69	2.71
2.2 กำไร (ขาดทุน) สุทธิต่อสินทรัพย์สุทธิเฉลี่ย (ROA)	1.08	1.02	0.96	0.84	1.17	1.25
2.3 กำไรสุทธิต่อรายได้รวม (Net Profit Margin)	22.97	22.34	21.16	17.29	20.41	21.76
2.4 รายได้ที่มีขีดดอกเบี้ยต่อรายได้รวม	7.62	9.11	8.64	8.77	31.39	31.16
2.5 รายได้ค่าธรรมเนียมและบริการต่อรายได้รวม	4.75	5.21	5.53	6.00	21.36	21.33
2.6 ค่าใช้จ่ายดำเนินงานต่อรายได้รวมสุทธิ	48.14	45.81	46.90	48.51	42.54	42.66
2.7 ค่าใช้จ่ายพนักงานต่อค่าใช้จ่ายที่มีขีดดอกเบี้ย	59.50 51.58 ^{5/}	57.08 52.98 ^{5/}	55.74 51.52 ^{5/}	54.27 50.32 ^{5/}	43.01	42.21
3. ประสิทธิภาพในการดำเนินการ (ล้านบาท)						
3.1 กำไร (ขาดทุน) สุทธิต่อจำนวนพนักงาน	1.63	1.59	1.50	1.28	1.33	1.44
3.2 เงินฝากต่อพนักงาน	135.56	132.35	131.10	135.88	86.31	86.85
3.3 สินเชื่อต่อพนักงาน	119.41	122.26	120.76	119.78	94.66	96.88
3.4 กำไร (ขาดทุน) สุทธิต่อจำนวนสาขา	24.57	24.33	22.77	19.52	27.61	29.87
3.5 ค่าใช้จ่ายพนักงานต่อจำนวนพนักงาน	1.25	1.12	1.13	1.18	1.00	1.00
พนักงาน / ลูกจ้าง	15,927 / 5,057	16,195 / 5,055	16,362 / 5,297	16,362 / 5,297	21,851	21,851
สาขา / หน่วยให้บริการ / รถและเรือเคลื่อนที่	1,056 / 21 / 133	1,057 / 27 / 133	1,076 / 21 / 133	1,076 / 21 / 133	1,053	1,053
ธนาคารโรงเรียน	1,208	1,207	1,268	1,268	-	-
เครื่อง Self Service	8,234	8,250	8,804	8,804	9,874	N/A
หน่วยให้บริการแลกเปลี่ยนและโอนเงินตราต่างประเทศ	1,083	1,086	1,088	1,088	N/A	N/A

^{1/} ข้อมูล Peer Group จาก ธ.พ. ตาราง FI_RT_001_S3 , FI_RT_002_S3 , FI_RT_003_S2 และ FI_RT_004_S3 มีการปรับธนาคารขนาดใหญ่เป็น 5 ธนาคารพาณิชย์

^{2/} ประมาณการโดยฝ่ายยุทธศาสตร์ธนาคาร

^{3/} ตั้งแต่ปี 2559 เป็นต้นไป ธ.พ. ได้ปรับเกณฑ์ให้ธนาคารพาณิชย์ดำรงปริมาณสินทรัพย์สภาพคล่องให้เพียงพอกับประมาณการกระแสเงินสดไหลออกสุทธิใน 30 วัน (ทดแทนเกณฑ์ Reserve Requirement 6%)

^{4/} รวมต้นทุนเงินนำส่งกองทุนพัฒนาระบบสถาบันการเงินเฉพาะกิจ ในอัตราร้อยละ 0.25 ของยอดเงินที่ได้รับจากประชาชนแล้วเฉลี่ย ม.ค. - มิ.ย. 60 = 2,472 ลบ.

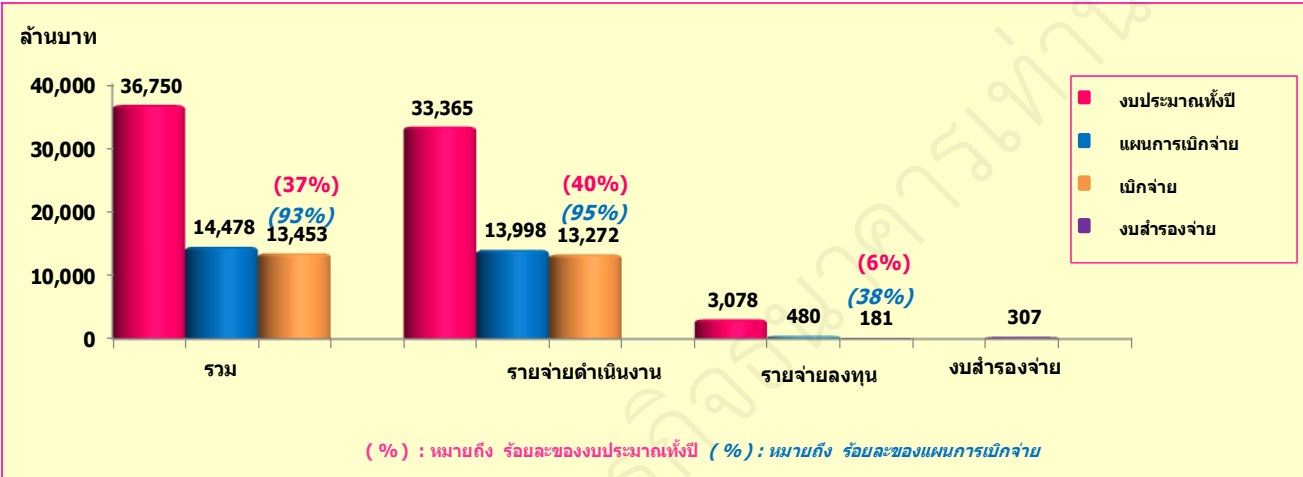
^{5/} ค่าใช้จ่ายพนักงานรวมโบนัส ไม่รวมค่าจ้างผลประโยชน์พนักงานในอดีต ตาม IAS 19 และเงินประเมินค่าโครงการกองทุนสำรองเลี้ยงชีพสำหรับเปรียบเทียบกับธนาคารพาณิชย์

2. ผลการดำเนินงานตามแผนปฏิบัติงานและการเบิกจ่ายงบประมาณ ณ ไตรมาส 2 ปี 2560

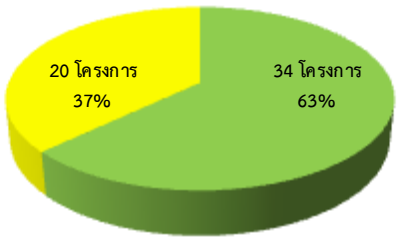
ปี 2560 ธนาคารได้จัดทำแผนปฏิบัติงานเพื่อสนับสนุนยุทธศาสตร์ทั้ง 5 ยุทธศาสตร์ เพื่อมุ่งสู่การเป็น GSB NEW ERA : Digi-Thai Banking “Digital for All Thais” ณ ไตรมาส 2 ปี 2560 ผลการดำเนินงานส่วนใหญ่เป็นไปตามแผนที่กำหนดไว้

ธนาคารได้รับอนุมัติงบประมาณ ประจำปี 2560 เมื่อวันที่ 27 ธันวาคม 2559 จำนวน 36,750 ล้านบาท ณ ไตรมาส 2 ปี 2560 มีผลการเบิกจ่าย จำนวน 13,453 ล้านบาท คิดเป็นร้อยละ 93 ของแผนการเบิกจ่ายที่กำหนดไว้ 14,478 ล้านบาท หรือคิดเป็นร้อยละ 37 ของงบประมาณทั้งปี

ภาพรวมการเบิกจ่ายงบประมาณ ณ ไตรมาส 2 ปี 2560



ผลการดำเนินงานตามแผนปฏิบัติงานและงบประมาณ ณ ไตรมาส 2 ปี 2560



■ เป็นไปตามแผน ■ ไม่เป็นไปตามแผน

ยุทธศาสตร์	จำนวนโครงการ		
	เป็นไปตามแผน	ไม่เป็นไปตามแผน ^{1/}	รวม
1.ด้านการเสริมสร้างความเข้มแข็งทางการเงิน (Financial Strengthening)	3	3	6
2.ด้านการพัฒนาสู่ความยั่งยืน (Sustainable Development)	8	1	9
3.ด้านนวัตกรรมผลิตภัณฑ์ บริการ และการตลาดที่ตอบสนองและทันต่อการเปลี่ยนแปลงของเทคโนโลยี พฤติกรรมและการแข่งขันในยุคดิจิทัล (Product and Marketing)	1	2	3
4.ด้านคุณภาพการให้บริการที่เป็นเลิศ (Service Excellence)	5	4	9
5.ด้านการเพิ่มประสิทธิภาพและศักยภาพด้านโครงสร้างพื้นฐานขององค์กร (Fundamental Capabilities)	17	10	27
รวม	34	20	54

1/ โครงการที่ไม่เป็นไปตามแผน จำนวน 20 โครงการ ได้แก่

- โครงการพัฒนาระบบงานบริหารสินทรัพย์และหนี้สินและกำหนดราคาไอเอ็ม (ALM / FTP) ไม่สามารถ Go live ภายใน เม.ย. 60 ได้ตามแผน อยู่ระหว่างตรวจสอบความถูกต้องของข้อมูลระบบ Investment และหารือการนำข้อมูลระบบงาน LIMS อิสลามและสินเชื่อกองทุนพัฒนาเมืองในภูมิภาค (สพม.) เข้าระบบคาดว่าจะเปิดใช้งาน ก.ย.60
- โครงการจัดจ้างที่ปรึกษาเกี่ยวกับการกำกับดูแลเงินกองทุน (ICAAP) ฝ่ายการพิสูจน์สอบทานร่าง TOR แล้วอยู่ระหว่างเสนอขอความเห็นชอบจัดจ้างฯ จากแผนที่กำหนดเข้ากระบวนการคัดเลือกแล้วเสร็จ ส.ค.60
- โครงการพัฒนาและเพิ่มประสิทธิภาพระบบ DCMS ให้รองรับการบริหารจัดการหนี้ค้างชำระ ไม่สามารถจัดจ้างภายใน พ.ค. 60 ได้ตามแผน อยู่ระหว่างเสนอ TOR คาดว่าจะจัดทำสัญญา ส.ค.60 และเปิดใช้งานในส่วนของการดูข้อมูลลูกหนี้ ธ.ค.60
- โครงการธนาคารออนไลน์เพื่อสังคมและสิ่งแวดล้อม (ค่ายก้าวใหม่ใจสีชมพู ปี 5) อยู่ระหว่างประสานงานเรื่องการจัดกิจกรรมเชิงปฏิบัติการเพื่อพัฒนาบุคลากรต้นแบบจากแผนที่กำหนดให้จัดกิจกรรมร่วมกับธนาคารออมสินภาคและกรมคุมประพฤติในพื้นที่
- โครงการให้บริการร้านค้ารับบัตรร่วมกับกลุ่ม CONSORTIUM อยู่ระหว่างธนาคารพิจารณาเงื่อนไขในการเข้าร่วมกลุ่ม Consortium
- โครงการให้บริการร้านค้ารับบัตรธนาคารดำเนินการเอง จัดทำประชาพิจารณ์แล้ว อยู่ระหว่างขอความเห็นชอบวิธีการจัดซื้อ
- โครงการก่อสร้างขยายติดตั้งอาคารสำนักงานสาขา งานจัดซื้อที่ดิน/ที่ดินพร้อมอาคาร อยู่ระหว่างคณะกรรมการจัดหาที่ดินสำรวจพื้นที่ 2 แห่ง (กุดจับ บ้านกรวด) แต่งตั้งคณะกรรมการจัดหาที่ดิน 1 แห่ง (ไทรใหญ่) และจัดทำข้อมูลเสนอขออนุมัติงบประมาณค่าที่ดินเพิ่มเติม 1 แห่ง (หนองจิก)
- โครงการปรับปรุงและซ่อมแซมอาคารสำนักงานสาขา งานจ้างออกแบบจ้างปรับปรุงจัดทำสัญญาจ้างออกแบบแล้ว 15 แห่ง (12 ก.ค.60) กำหนดส่งแบบ ต.ค.60 งานปรับสาขา Look & Feel อยู่ระหว่างผู้รับจ้างออกแบบจัดทำรายละเอียดพร้อมประมาณราคา งานจ้างปรับปรุงอาคารสำนักงานสาขาดำเนิน ผู้รับจ้างจัดทำและส่งมอบแบบรายละเอียดแล้ว อยู่ระหว่างจัดทำร่าง TOR งานจ้างปรับปรุง โดยต้องรอแบบที่ผ่านการพิจารณาจากคณะกรรมการตรวจรับฯ และผลการพิจารณาแบบจากสำนักงานทรัพย์สินส่วนพระมหากษัตริย์ก่อนเข้าสู่กระบวนการจัดจ้าง
- โครงการก่อสร้างอาคาร 32 ชั้น ยกเลิกการจ้างที่ปรึกษาฯ และอยู่ระหว่างทบทวนและจัดทำ TOR ก่อนจะดำเนินการจัดจ้างที่ปรึกษาฯ (ครั้งที่ 2)
- โครงการปรับปรุงและซ่อมแซมอาคารสำนักงานใหญ่ งานปรับปรุงอาคาร 1 ชั้น 1 อยู่ระหว่างผู้รับจ้างจัดทำแบบร่างขั้นต้น และงานปรับปรุงอาคาร 10 ชั้นออกการปรับปรุงตามสัญญาจ้างปี 58 (งานงวดที่ 1/7) เนื่องจากผู้รับจ้างขอแก้ไขสัญญาจ้าง เพื่อขอปรับรายการวัสดุที่ใช้ และขยายระยะเวลาการปรับปรุง อยู่ระหว่างนำเสนอขออนุมัติแก้ไขสัญญาจากธนาคาร คาดว่าจะแล้วเสร็จ ส.ค.60
- โครงการพัฒนาระบบงานรองรับนโยบาย National e-Payment ระบบ Request to pay (RTP) และระบบ Bill Payment จัดทำ TOR แล้ว อยู่ระหว่างขออนุมัติ TOR
- โครงการเพิ่มประสิทธิภาพระบบงาน LOPs จัดทำ TOR ประชาพิจารณ์และเห็นชอบให้ดำเนินการเช่าแล้วคาดว่าจะทำสัญญา ส.ค.60
- โครงการปรับปรุงระบบเทคโนโลยีสารสนเทศให้สอดคล้องกับมาตรฐานความปลอดภัย PCI DSS ตามข้อกำหนดของ VISA ไม่สามารถจัดจ้าง / จัดซื้อ HW / SW ก.ค. 60 ได้ตามแผน จัดทำ TOR เพื่อจ้างที่ปรึกษาแล้ว อยู่ระหว่างจัดทำรายงานขอซื้อจ้างเพื่อขอความเห็นชอบจัดจ้าง
- โครงการจัดซื้อระบบ Remote Key Loader ไม่สามารถจัดซื้อ HW / SW ก.ค. 60 ได้ตามแผน จัดทำ TOR เพื่อจ้างที่ปรึกษาแล้ว อยู่ระหว่างจัดทำรายงานขอซื้อจ้างเพื่อขอความเห็นชอบจัดจ้าง
- โครงการจัดตั้งศูนย์สินเชื่อย่อย (พัฒนาและปรับปรุงกระบวนการให้สินเชื่อ) อยู่ระหว่างนำเสนอคณะกรรมการเกี่ยวกับโครงสร้างหน้าที่กระบวนการทำงาน (Work Flow) พื้นที่ตั้งศูนย์ฯ และแผนเตรียมความพร้อมในแต่ละด้าน เช่น ด้านระบบงาน ด้านระเบียบคำสั่ง
- โครงการบริหารจัดการศูนย์จัดเก็บเอกสารสำคัญ ไม่สามารถจัดจ้าง มี.ย. 60 ได้ตามแผน อนุมัติร่าง TOR (ครั้งที่ 3) แล้ว และอยู่ระหว่างประกาศขอราคาพิจารณา คาดว่าจะหาผู้รับจ้างและลงนามสัญญาได้ ส.ค.60
- โครงการพัฒนาและติดตั้งใช้งานแบบจำลองวัดระดับความเสี่ยงเพื่อการจัดเก็บและติดตามหนี้ (Collection Scoring) ทบทวนและปรับแผนการจัดหาระบบ โดยขอตั้งงบประมาณปี 61 ซึ่งเสนอคณะกรรมการรับทราบแล้ว เมื่อ 5 มี.ย.60
- โครงการพัฒนาระบบและติดตั้งใช้งานแบบจำลองวัดระดับความเสี่ยงเชิงพฤติกรรม (Behavior Scoring) อยู่ระหว่างทดสอบ UAT และบริษัทแก้ไขแบบจำลอง คาดว่าจะนำเสนอคณะกรรมการ IT Steering เพื่อพิจารณาความเป็นไปได้ของการใช้งานแบบจำลอง ก.ค.60
- โครงการจัดจ้างพัฒนาและติดตั้งแบบจำลองฯ สำหรับลูกค้าบัตรเครดิตและบัตรเงินสด (Application Scoring Model) ไม่สามารถจัดทำสัญญา พ.ค. 60 ได้ตามแผน อยู่ระหว่างประกาศประกวดราคา ครั้งที่ 2
- โครงการเพิ่มประสิทธิภาพระบบเพื่อการวิเคราะห์ข้อมูลลูกค้าธุรกิจและความเสี่ยงสินเชื่อ ไม่สามารถพัฒนาแบบจำลอง มี.ย. 60 ได้ตามแผน ตรวจรับงานงวดที่ 1 และ 2 แล้ว จากทั้งหมด 3 งวด อยู่ระหว่างทดสอบระบบ (UAT) ครั้งที่ 1